

**Encuesta de desempeño y perspectiva empresarial
EDPE, abril 2019**

**División económica
Mayo 2019**

Encuesta de desempeño y perspectiva empresarial, abril 2019

Desde el año 2009, la División Económica aplica la Encuesta de desempeño y perspectiva empresarial (EDPE) a una muestra de empresas, con cobertura nacional y periodicidad bianual.

El objetivo de la EDPE es recopilar información para el análisis de la coyuntura económica en el país. De esta encuesta se desprenden datos sobre la perspectiva de los agentes económicos referente a la variación esperada, en el corto plazo, en las variables producción, empleo, precios y costos.

La EDPE aplicada en abril de 2019 obtuvo la respuesta de 481 empresarios que desarrollan actividades agropecuarias, manufactureras, de la construcción, el comercio y los servicios.

Producción y empleo

La variación interanual de la producción, estimada por los empresarios para el cierre de este año (2019 respecto al 2018), es negativa (-1,0%)

Las industrias que esperan una mayor tasa de decrecimiento son: construcción y actividades profesionales (-12,9%, -4,8% respectivamente).

- La aplicación de la nueva reforma fiscal y la disminución en la cantidad de proyectos planificados fueron las principales razones mencionadas por los empresarios de la construcción.
- Las actividades profesionales indican verse afectadas por la migración de algunos negocios a otros países de la región.

Las industrias que estiman el mayor crecimiento en su producción son información y comunicaciones (7,3%), y actividades administrativas y servicios de apoyo (3,0%) y lo atribuyen a un incremento en los clientes, nuevos contratos, y el aumento de la variedad de productos y puntos de venta.

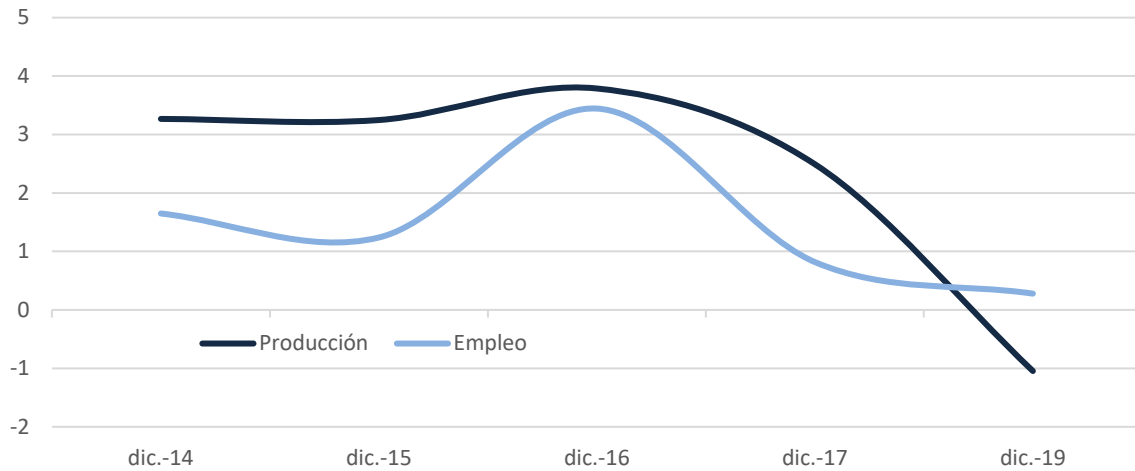
El Anexo I resume todas las justificaciones manifestadas por los empresarios en relación con este comportamiento.

Con relación al empleo, la expectativa de cambio interanual es de 0,3%. Este resultado obedece a las perspectivas opuestas de algunas actividades económicas. La agricultura, construcción, y transporte estiman una baja en la cantidad de sus trabajadores (-12,2%, -5,4%, -0,1%, en su orden), contrario a las empresas que desarrollan actividades de información y comunicaciones, y actividades profesionales, científicas y técnicas, que esperan aumentar la cantidad de sus colaboradores (4,7% y 3,8%).

A continuación se presentan dos gráficos que resumen la perspectiva de los empresarios sobre el comportamiento esperado en producción y empleo al final de cada año. En el gráfico 1 se muestra la estimación de estas dos variables por año, a partir de la EDPE de abril 2014. En el gráfico 2 se incluyen los valores estimados de producción y empleo al cierre del 2019, por industria.

Gráfico 1. Producción y empleo esperado, por año, 2014-2019¹

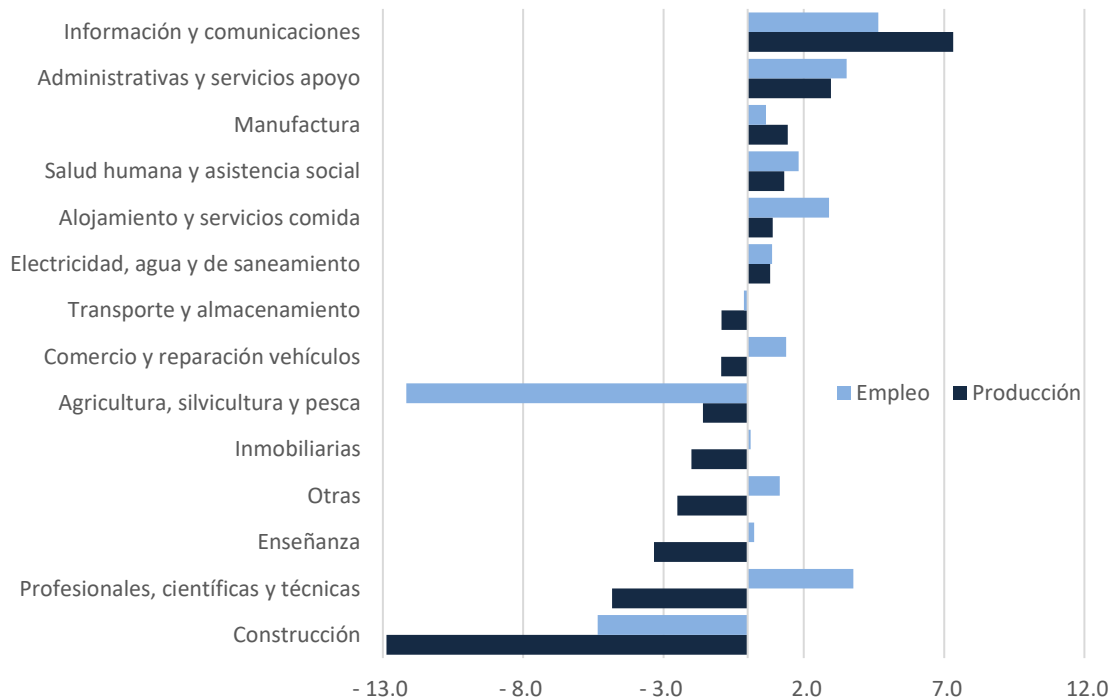
Variación interanual (%)



¹/Datos consultados en abril de cada año.

Gráfico 2. Producción y empleo esperado, por industria, año 2019¹

Variación interanual (%)



¹/Datos consultados en abril de 2019.

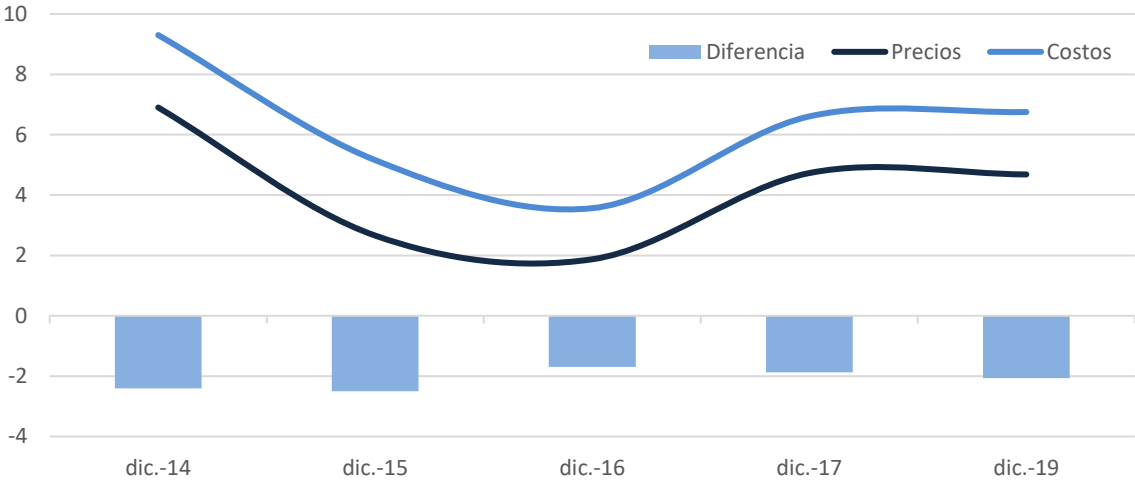
Precios y costos

La variación interanual en los precios que anticipan los empresarios para el cierre de 2019 es 4,7%. En promedio, todas las industrias predicen un aumento en los precios. Las actividades inmobiliarias (7,4%), administrativas y servicios de apoyo (7,2%) y electricidad, agua y servicios de saneamiento (6,2%) son las que esperan un mayor crecimiento.

Con respecto a los costos, los empresarios esperan un aumento interanual superior al de los precios (6,8%). En promedio, todas las industrias esperan que se presente un crecimiento, donde se destaca otras actividades con 11,7% y las actividades inmobiliarias con 10,6%.

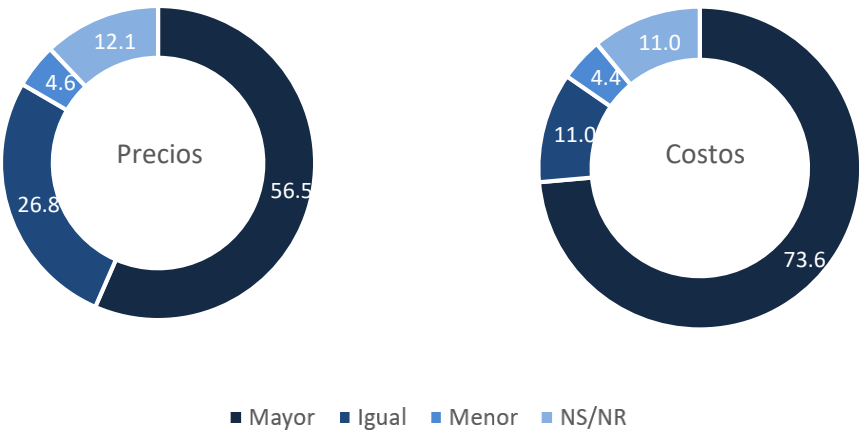
El gráfico 3 muestra las variaciones en precios y costos estimadas por los empresarios desde abril 2014. Pese a que se anticipa que los precios y los costos van a incrementarse en promedio, algunas empresas esperan mantenerlos o disminuirlos, como se muestra en el gráfico 4.

Gráfico 3. Precios y costos esperados, por año, 2014-2019¹
Variación interanual (%)



¹/Datos consultados en abril de cada año.

Gráfico 4. Precios y costos: comportamiento esperado al cierre del 2019¹
Porcentajes



¹/Datos consultados en abril de 2019

Con la información obtenida, únicamente en las variables de producción y empleo, los empresarios esperan una reducción de 3,8% en la productividad (proxy); suponiendo que la tecnología y el capital se mantienen constantes. Además, tomando en consideración, únicamente precios y empleo, los informantes estiman que la rentabilidad (proxy) va a aumentar 0,7%; suponiendo que las empresas venden todo lo que producen.

Resumen de resultados

El cuadro 1 incluye la variación esperada por industria, al cierre de 2019, para cada una de las variables analizadas.

Cuadro 1. Producción, empleo, precios y costos esperados¹, por industria²

Variación interanual (%)

Industria	Producción	Empleo	Precios	Costos
Total general	-1,0	0,3	4,7	6,8
Agricultura, silvicultura y pesca	-1,6	-12,2	1,5	8,8
Manufactura	1,4	0,6	3,8	4,5
Electricidad, agua y saneamiento	0,8	0,9	6,2	3,6
Construcción	-12,9	-5,4	5,4	9,3
Comercio y reparación vehículos	-0,9	1,4	5,3	7,2
Transporte y almacenamiento	-0,9	-0,1	5,0	9,7
Alojamiento y servicios comida	0,9	2,9	4,8	3,6
Información y comunicaciones	7,3	4,7	3,6	9,0
Inmobiliarias	-2,0	0,1	7,4	10,6
Profesionales, científicas y técnicas	-4,8	3,8	3,1	5,9
Administrativas y servicios apoyo	3,0	3,5	7,2	7,9
Enseñanza	-3,3	0,2	4,9	8,3
Salud humana y asistencia social	1,3	1,8	5,2	5,4
Otras	-2,5	1,1	5,8	11,7

¹Variación esperada al cierre del 2019 con relación al cierre del 2018.

²Datos consultados en abril de 2019.

Anexo I

Producción: justificaciones del comportamiento esperado al cierre del 2019 por industria³

Porcentajes

Industria ¹	Decisiones empresariales	Situación econ. o poli.	Factores de mercado	Inflación	Tipo de cambio	Condiciones climáticas	Precios ²	NS/NR	Total
Total general									
A	9,6	25,0	30,8	0,0	0,0	25,0	9,6	0,0	100,0
C	23,9	1,5	64,2	3,0	1,5	3,0	1,5	1,5	100,0
D-E	2,6	76,3	7,9	0,0	0,0	7,9	5,3	0,0	100,0
F	4,5	63,4	31,3	0,0	0,9	0,0	0,0	0,0	100,0
G	28,0	14,0	35,5	2,2	7,5	4,3	5,4	3,2	100,0
H	21,4	46,4	14,3	0,0	7,1	3,6	3,6	3,6	100,0
I	29,8	2,1	46,8	6,4	8,5	2,1	2,1	2,1	100,0
J	24,1	24,1	48,3	3,4	0,0	0,0	0,0	0,0	100,0
L	8,3	16,7	25,0	8,3	25,0	0,0	16,7	0,0	100,0
M	22,6	51,6	22,6	0,0	3,2	0,0	0,0	0,0	100,0
N	29,0	14,5	44,9	2,9	1,4	1,4	2,9	2,9	100,0
P	34,8	4,3	39,1	17,4	4,3	0,0	0,0	0,0	100,0
Q	19,0	28,6	33,3	19,0	0,0	0,0	0,0	0,0	100,0
R-S	1,5	92,4	5,1	0,5	0,5	0,0	0,0	0,0	100,0
Aumento									
A	44,4	0,0	33,3	0,0	0,0	22,2	0,0	0,0	100,0
C	35,1	0,0	56,8	5,4	0,0	2,7	0,0	0,0	100,0
D-E	25,0	25,0	25,0	0,0	0,0	25,0	0,0	0,0	100,0
F	12,5	18,8	68,8	0,0	0,0	0,0	0,0	0,0	100,0
G	46,3	18,5	27,8	3,7	3,7	0,0	0,0	0,0	100,0
H	62,5	25,0	0,0	0,0	12,5	0,0	0,0	0,0	100,0
I	40,0	6,7	43,3	10,0	0,0	0,0	0,0	0,0	100,0
J	37,5	6,3	50,0	6,3	0,0	0,0	0,0	0,0	100,0
L	0,0	50,0	0,0	50,0	0,0	0,0	0,0	0,0	100,0
M	62,5	12,5	25,0	0,0	0,0	0,0	0,0	0,0	100,0
N	42,1	5,3	44,7	5,3	0,0	2,6	0,0	0,0	100,0
P	42,9	0,0	28,6	28,6	0,0	0,0	0,0	0,0	100,0
Q	40,0	0,0	20,0	40,0	0,0	0,0	0,0	0,0	100,0
R-S	37,5	12,5	37,5	12,5	0,0	0,0	0,0	0,0	100,0
Se mantiene									
A	0,0	0,0	54,5	0,0	0,0	18,2	27,3	0,0	100,0
C	4,8	23,8	66,7	0,0	0,0	4,8	0,0	0,0	100,0
D-E	0,0	0,0	100,0	0,0	0,0	0,0	0,0	0,0	100,0
F	5,0	50,0	40,0	0,0	5,0	0,0	0,0	0,0	100,0
G	2,9	62,9	20,0	0,0	5,7	0,0	8,6	0,0	100,0
H	9,1	45,5	36,4	0,0	0,0	9,1	0,0	0,0	100,0
I	0,0	66,7	25,0	0,0	8,3	0,0	0,0	0,0	100,0
J	20,0	0,0	80,0	0,0	0,0	0,0	0,0	0,0	100,0
L	12,5	37,5	12,5	0,0	37,5	0,0	0,0	0,0	100,0
M	12,5	12,5	62,5	0,0	12,5	0,0	0,0	0,0	100,0
N	0,0	40,0	60,0	0,0	0,0	0,0	0,0	0,0	100,0
P	22,2	44,4	22,2	0,0	11,1	0,0	0,0	0,0	100,0
Q	0,0	25,0	75,0	0,0	0,0	0,0	0,0	0,0	100,0
R-S	0,0	40,0	60,0	0,0	0,0	0,0	0,0	0,0	100,0
Disminuye									
A	5,3	0,0	36,8	0,0	0,0	47,4	10,5	0,0	100,0
C	10,0	40,0	40,0	0,0	5,0	0,0	5,0	0,0	100,0
D-E	0,0	0,0	0,0	0,0	0,0	50,0	50,0	0,0	100,0
F	5,9	47,1	47,1	0,0	0,0	0,0	0,0	0,0	100,0
G	0,0	66,1	18,6	0,0	5,1	6,8	3,4	0,0	100,0
H	0,0	75,0	0,0	0,0	12,5	0,0	12,5	0,0	100,0
I	12,5	18,8	37,5	0,0	18,8	6,3	6,3	0,0	100,0
J	0,0	0,0	100,0	0,0	0,0	0,0	0,0	0,0	100,0
L	0,0	42,9	28,6	0,0	0,0	0,0	28,6	0,0	100,0
M	100,0	0,0	0,0	0,0	0,0	0,0	0,0	0,0	100,0
N	16,0	40,0	32,0	0,0	4,0	0,0	8,0	0,0	100,0
P	0,0	66,7	33,3	0,0	0,0	0,0	0,0	0,0	100,0
Q	0,0	0,0	100,0	0,0	0,0	0,0	0,0	0,0	100,0
R-S	0,0	37,5	50,0	0,0	12,5	0,0	0,0	0,0	100,0

1/

A: Agricultura, silvicultura y pesca
 C: Manufactura
 D-E: Electricidad, agua y saneamiento
 F: Construcción
 G: Comercio y reparación vehículos
 H: Transporte y almacenamiento
 I: Alojamiento y servicios comida
 J: Información y comunicaciones
 L: Inmobiliarias
 M: Profesionales, científicas y técnicas
 N: Administrativas y servicios apoyo
 P: Enseñanza
 Q: Salud humana y asistencia social
 R-S: Otras

^{2/}Precio de venta de bienes y servicios o pagados por insumos.

^{3/}Datos consultados en abril de 2019.

Anexos II

Cuadro 1. Producción y empleo: comportamiento esperado para el cierre 2019 con respecto al cierre 2018¹
 Porcentajes

Industria	Producción				Empleo			
	Mayor	Igual	Menor	NS/NR	Mayor	Igual	Menor	NS/NR
Total general	42,8	27,4	28,7	1,0	28,3	49,5	18,7	3,5
Agricultura, silvicultura y pesca	25,0	35,7	39,3	0,0	10,7	57,1	32,1	0,0
Manufactura	56,6	26,4	17,0	0,0	26,4	62,3	9,4	1,9
Electricidad, agua y saneamiento	40,0	20,0	40,0	0,0	20,0	80,0	0,0	0,0
Construcción	26,3	26,3	47,4	0,0	28,1	35,1	31,6	5,3
Comercio y reparación vehículos	41,5	25,5	31,1	1,9	22,6	50,9	23,6	2,8
Transporte y almacenamiento	33,3	47,6	19,0	0,0	4,8	76,2	9,5	9,5
Alojamiento y servicios comida	48,7	20,5	28,2	2,6	33,3	56,4	10,3	0,0
Información y comunicaciones	65,0	25,0	10,0	0,0	45,0	45,0	10,0	0,0
Inmobiliarias	16,7	58,3	25,0	0,0	25,0	41,7	8,3	25,0
Profesionales, científicas y técnicas	46,7	46,7	6,7	0,0	46,7	40,0	13,3	0,0
Administrativas y servicios apoyo	50,8	15,9	30,2	3,2	44,4	33,3	20,6	1,6
Enseñanza	42,3	34,6	23,1	0,0	23,1	53,8	7,7	15,4
Salud humana y asistencia social	64,3	21,4	14,3	0,0	42,9	50,0	7,1	0,0
Otras	35,3	29,4	35,3	0,0	23,5	41,2	35,3	0,0

^{1/}Datos consultados en abril de 2019.

Cuadro 2. Precios y costos: comportamiento esperado para el cierre 2019 con respecto al cierre 2018¹
Porcentajes

Industria	Precios				Costos			
	Mayor	Igual	Menor	NS/NR	Mayor	Igual	Menor	NS/NR
Total general	56,5	26,8	4,6	12,1	85,7	7,1	0,0	7,1
Agricultura, silvicultura y pesca	39,3	35,7	21,4	3,6	56,6	15,1	9,4	18,9
Manufactura	43,4	37,7	7,5	11,3	60,0	20,0	10,0	10,0
Electricidad, agua y saneamiento	50,0	40,0	0,0	10,0	73,7	8,8	1,8	15,8
Construcción	59,6	21,1	3,5	15,8	69,8	12,3	5,7	12,3
Comercio y reparación vehículos	67,0	15,1	3,8	14,2	76,2	19,0	4,8	0,0
Transporte y almacenamiento	47,6	33,3	0,0	19,0	69,2	12,8	7,7	10,3
Alojamiento y servicios comida	56,4	20,5	5,1	17,9	90,0	10,0	0,0	0,0
Información y comunicaciones	40,0	45,0	5,0	10,0	58,3	8,3	0,0	33,3
Inmobiliarias	75,0	16,7	0,0	8,3	73,3	13,3	6,7	6,7
Profesionales, científicas y técnicas	33,3	60,0	6,7	0,0	81,0	12,7	3,2	3,2
Administrativas y servicios apoyo	52,4	36,5	1,6	9,5	76,9	3,8	0,0	19,2
Enseñanza	73,1	11,5	3,8	11,5	92,9	0,0	0,0	7,1
Salud humana y asistencia social	78,6	14,3	0,0	7,1	88,2	0,0	5,9	5,9
Otras	64,7	23,5	0,0	11,8	73,6	11,0	4,4	11,0

¹/Datos consultados en abril de 2019.